

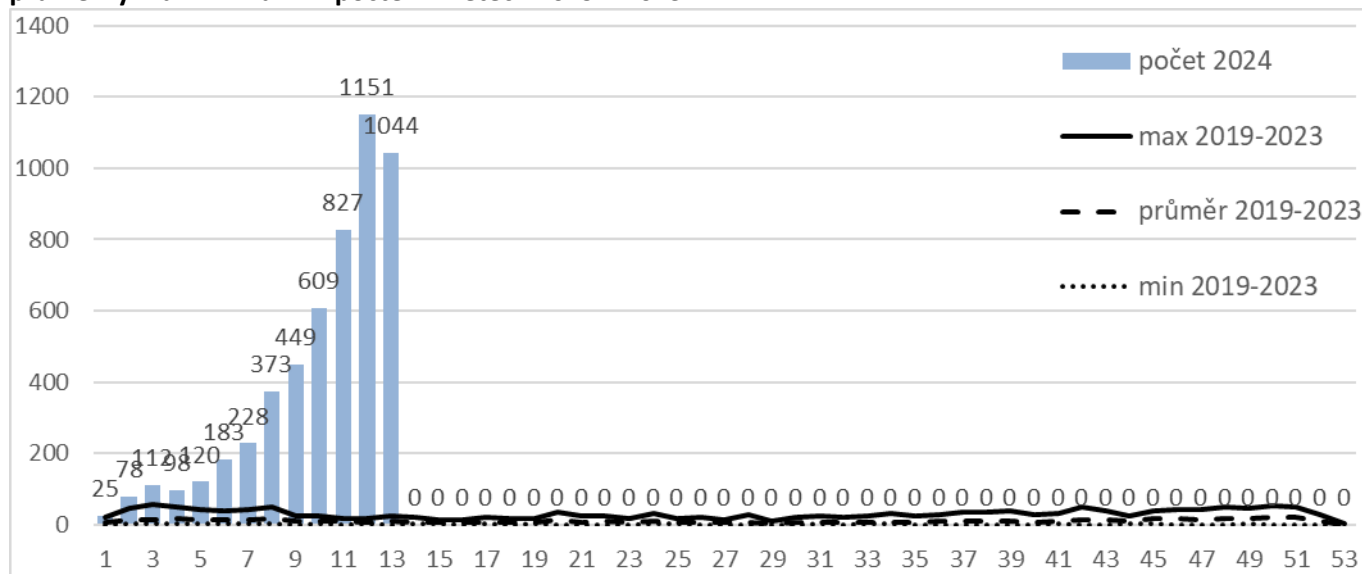
Pertuse (černý kašel), dg. A37.0 v ČR od 1. 1. 2024 do 31. 3. 2024

Celkové počty a týdenní nárůst

- Do ISIN bylo v období od 1. 1. 2024 do 31. 3. 2024 nahlášeno celkem 5297 případů pertuse
- Z toho ve 13. kalendářním týdnu* bylo evidováno 1 044 nových případů; graf č. 1.

Pozn. Na mírném poklesu se pravděpodobně podílí dva dny (čtvrtek, pátek), kdy nebylo školní vyučování a byl státní svátek.

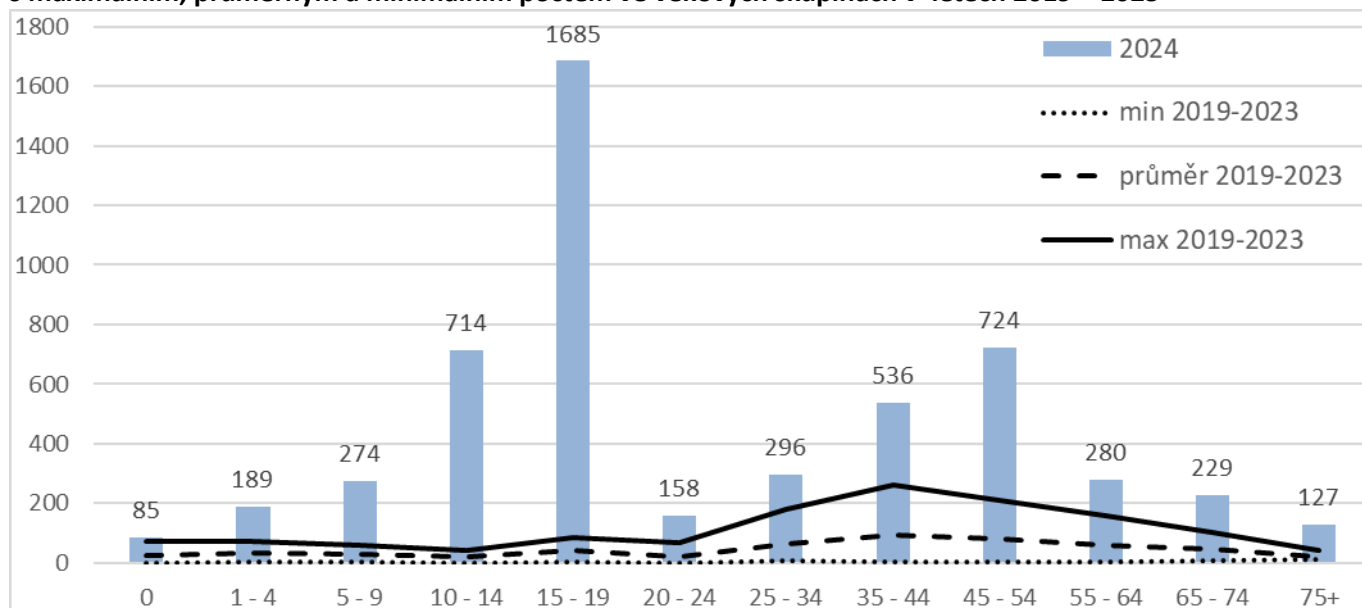
Graf č. 1 – Pertuse, ČR, počet případů hlášených za kalendářní týdny roku 2024* v porovnání s maximálním, průměrným a minimálním počtem v letech 2019 – 2023



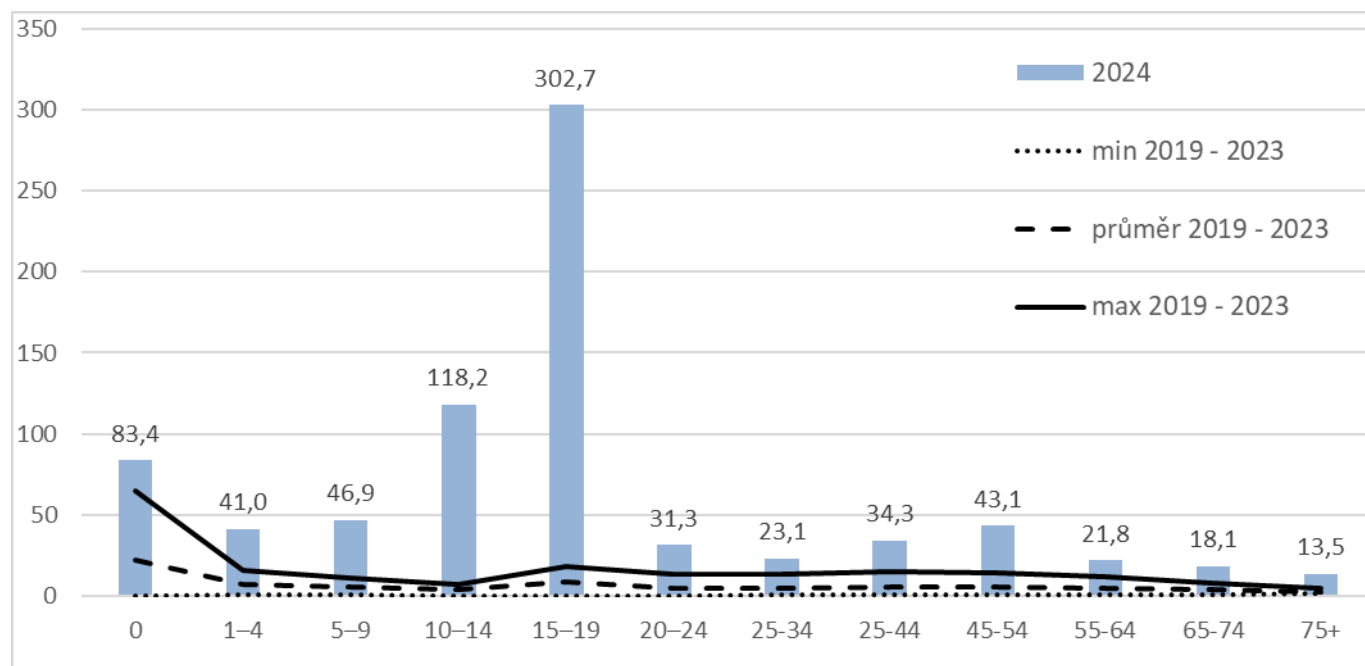
Pertuse po věkových skupinách

- Onemocnění se vyskytuje ve všech věkových skupinách; graf č. 2
- Onemocnění se vyskytuje ve věku 0 – 96 let, medián věku je 26 let.
- U dětí do jednoho roku života je v roce 2024* hlášeno již 85 případů onemocnění pertusí.
- Nejvíce případů onemocnění i nejvyšší nemocnost je ve věkové skupině 15 -19 let.; graf č. 3.

Graf č. 2 – Pertuse, ČR, kumulativní počty případů ve věkových skupinách hlášených v roce 2024* v porovnání s maximálním, průměrným a minimálním počtem ve věkových skupinách v letech 2019 – 2023



Graf č. 3 – Pertuse, ČR, celková nemocnost na 100 tis obyvatel ve věkových skupinách v roce 2024* v porovnání s maximální, průměrnou a minimální nemocností ve věkových skupinách v letech 2019 - 2023



Pertuse v jednotlivých krajích

- Nejvíce případů pertuse v roce 2024* hlásí kraje: Jihočeský (917x) a Středočeský (768x), následuje Vysočina (620x) a hl. m. Praha (574x), nejméně případů hlásí kraje: Olomoucký (93x) a Karlovarský (42x); kartogram č. 1; graf č. 4
- Nejvyšší nemocnost v roce 2024* je v krajích: Jihočeský, Vysočina, Pardubický; kartogram č. 2, graf č. 5

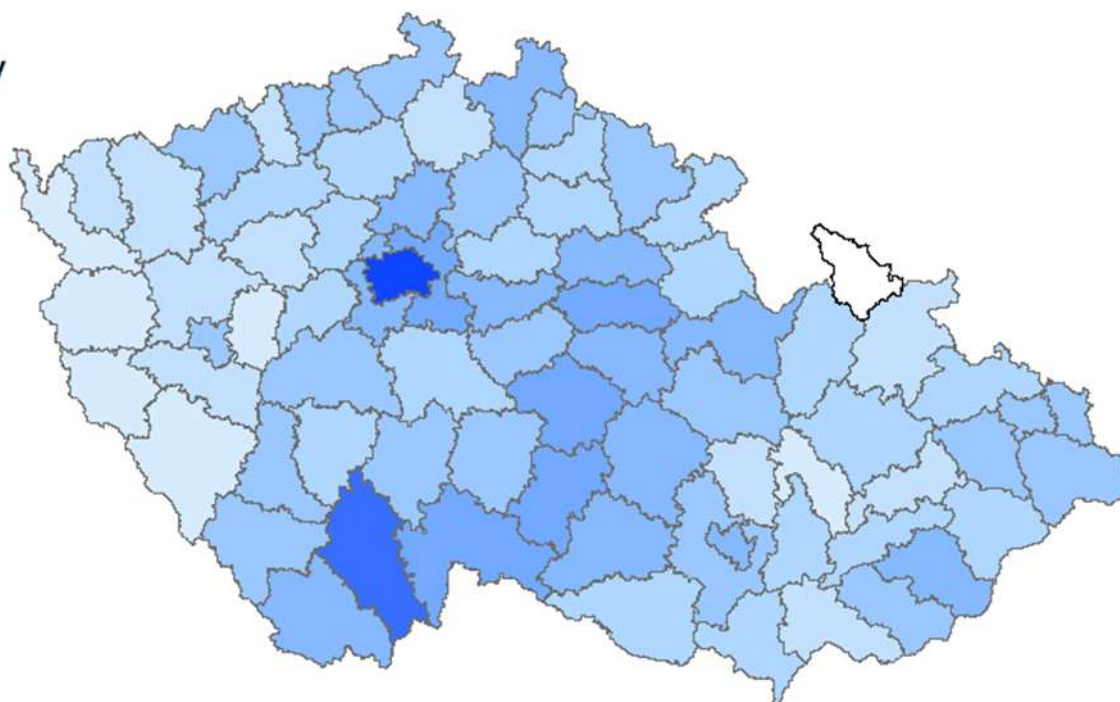
Kartogram č. 1 - Pertuse, ČR, počty případů hlášených v jednotlivých okresech v roce 2024*

Legenda

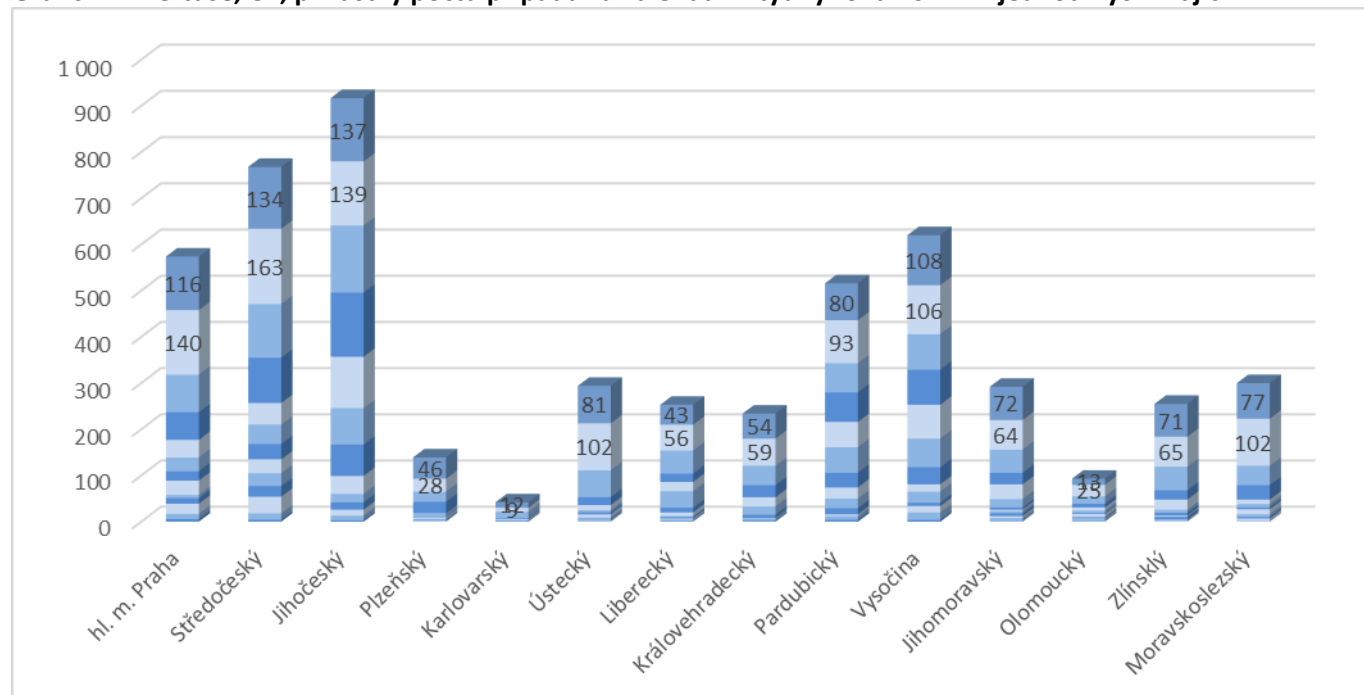
Aktuální okresy

KT13PRIPKUM

- 0
- 1 - 5
- 6 - 10
- 11 - 20
- 21 - 40
- 41 - 80
- 81 - 160
- 161 - 240
- 241 - 320
- 321 - 400
- 401 - 480
- 481 - 560
- 561 - 640



Graf č. 4 – Pertuse, ČR, přírůstky počtu případů za kalendářní týdny roku 2024* v jednotlivých krajích



Tabulka č. 1 – Pertuse, ČR, počty případů hlášených v jednotlivých kalendářních týdnech roku 2024* z krajů

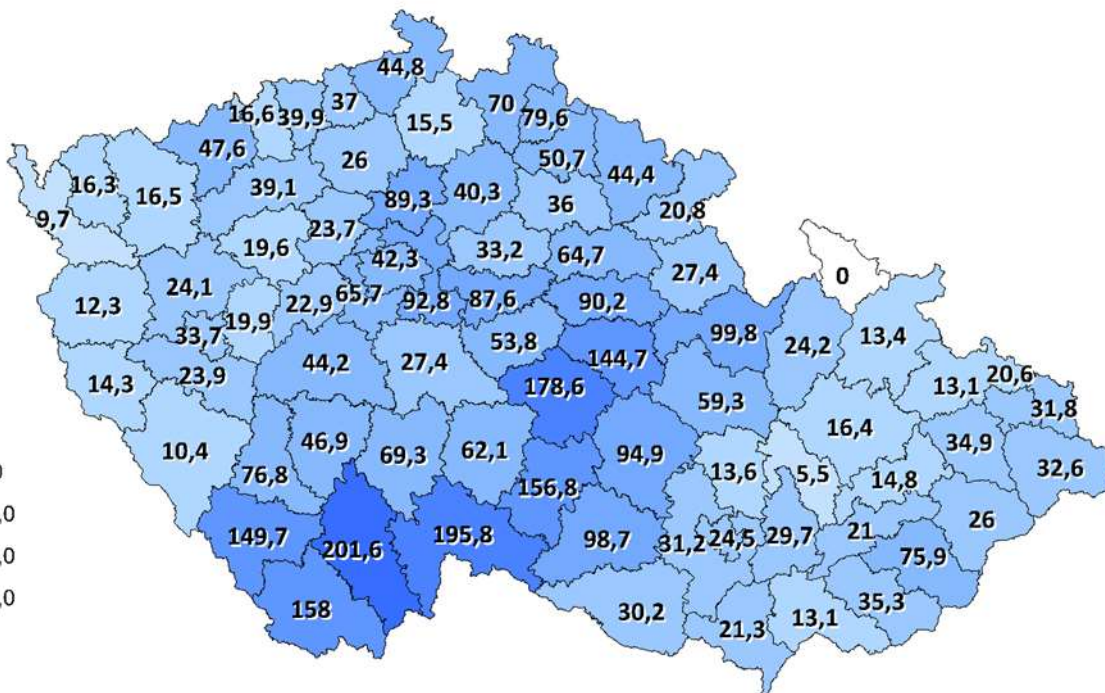
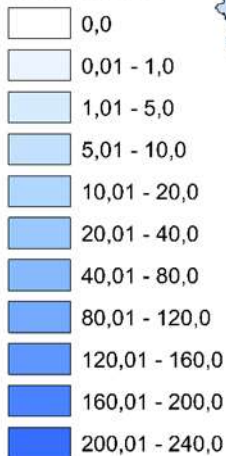
KRAJ / 2024	1. k.t.	2. k.t.	3. k.t.	4. k.t.	5. k.t.	6. k.t.	7. k.t.	8. k.t.	9. k.t.	10. k.t.	11. k.t.	12. k.t.	13. k.t.	CELKEM
hl. m. Praha	6	11	22	12	7	31	20	30	38	60	81	140	116	574
Středočeský	4	14	36	23	28	30	33	42	47	98	116	163	134	768
Jihočeský	3	10	13	16	18	39	68	79	111	139	145	139	137	917
Plzeňský	0	0	2	2	1	3	0	9	1	25	22	28	46	139
Karlovarský	1	0	0	1	0	1	0	0	2	2	14	9	12	42
Ústecký	1	0	3	2	3	7	4	5	11	17	58	102	81	294
Liberecký	1	3	3	3	2	8	10	36	20	18	50	56	43	253
Královehradecký	1	1	0	1	4	1	7	18	20	26	42	59	54	234
Pardubický	4	8	4	13	21	24	32	55	55	64	63	93	80	516
Vysočina	4	16	14	7	24	16	37	62	73	76	77	106	108	620
Jihomoravský	0	8	4	6	5	3	5	18	32	25	50	64	72	292
Olomoucký	0	5	2	3	0	7	2	5	7	8	16	25	13	93
Zlínský	0	1	3	6	1	2	6	7	22	20	51	65	71	255
Moravskoslezský	0	1	6	3	6	11	4	7	10	31	42	102	77	300
CELKEM	25	78	112	98	120	183	228	373	449	609	827	1 151	1 044	5 297

Kartogram č. 2 - Pertuse, ČR, nemocnost na 100 tis. obyvatel v jednotlivých okresech v roce 2024*

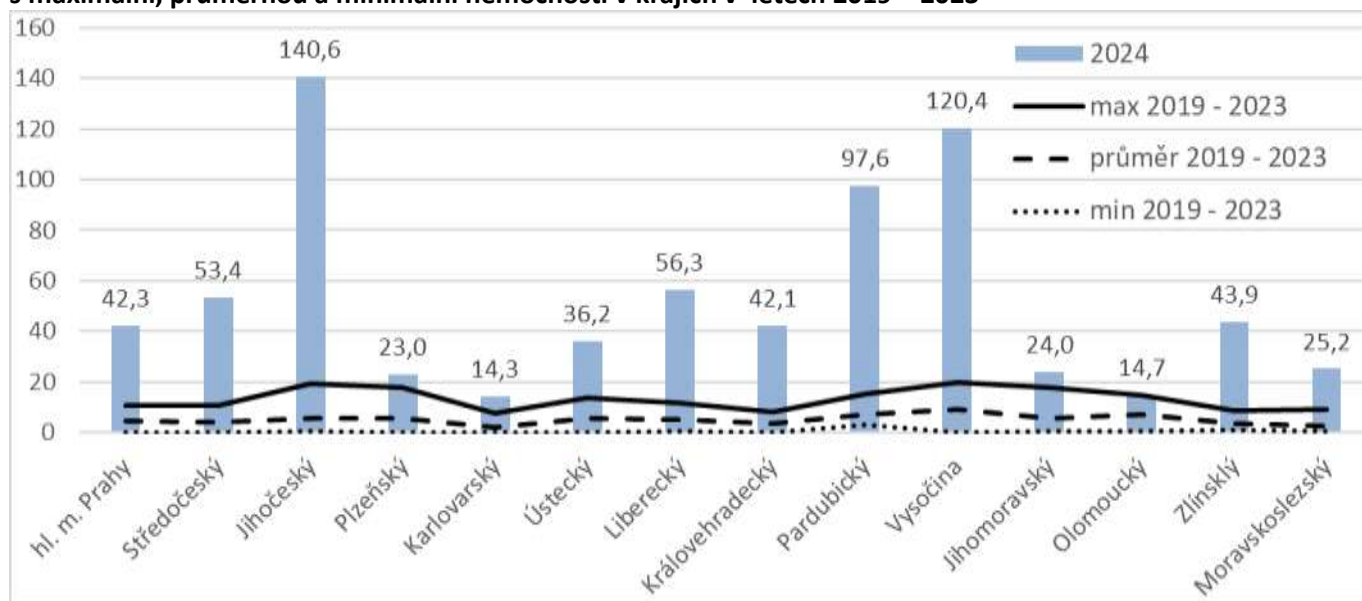
Legenda

Okresy ČR

Nemocnost



Graf č. 5 – Pertuse, ČR nemocnost na 100 tis obyvatel v jednotlivých krajích v roce 2024* v porovnání s maximální, průměrnou a minimální nemocností v krajích v letech 2019 – 2023



Hospitalizace a úmrtí na pertusi

- V tomto roce* bylo **zatím hospitalizováno 2,7 %** pacientů; *tabulka č. 2*
- **Úmrtí v předchozích letech:** v roce 2018, 2019, 2020 – 0x, 2021 – 2x, 2022 – 0x, 2023 – 1x a **v roce 2024* - 2x**
- **Zemřelí v roce 2024***
 - ✓ muž, 62 let, okres Náchod, datum úmrtí 10. 2. 2024
 - ✓ žena, 84 let, z DPS, okres Chrudim, hospitalizace 8. 3. 2024, oboustranný zápal plic s respirační insuficiencí, duální infekce s *Str. pneumoniae*, úmrtí 14. 3. 2024

Tabulka č. 2 – Pertuse, ČR, počty a procenta hospitalizovaných pacientů z celkového počtu onemocnění v letech

věková skupina	2018		2019		2020		2021		2022		2023		2024*	
	počet	%	počet	%	počet	%	počet	%	počet	%	počet	%	počet	%
0	39	79,6	59	80,8	17	70,8	0	0,0	3	75,0	12	60,0	47	55,3
1 - 4	5	14,3	2	2,8	3	7,0	1	25,0	1	10,0	2	6,9	13	6,9
5 - 9	1	4,0	2	3,3	2	4,3	0	0,0	0	0,0	2	5,1	5	1,8
10 - 14	1	3,1	3	7,3	1	5,0	0	0,0	0	0,0	0	0,0	5	0,7
15 - 19	4	7,8	9	10,3	2	4,8	0	0,0	0	0,0	1	1,2	17	1,0
20 - 24	4	8,5	2	3,0	1	3,0	0	0,0	0	0,0	1	9,1	1	0,6
25 - 34	9	8,7	9	5,0	4	4,9	2	25,0	2	20,0	1	2,6	9	3,0
35 - 44	9	6,2	1	0,4	7	5,2	1	20,0	0	0,0	2	3,2	3	0,6
45 - 54	4	3,7	2	1,0	6	5,8	1	20,0	0	0,0	3	4,3	7	1,0
55 - 64	1	1,3	4	2,5	1	1,1	1	14,3	1	25,0	5	17,2	7	2,5
65 - 74	0	0,0	0	0,0	0	0,0	0	0,0	0	0,0	0	0,0	8	0,0
75+	13	37,1	3	7,5	6	27,3	8	80,0	12	66,7	11	50,0	21	16,5
celkem	90	12,0	96	7,1	50	7,2	14	27,5	19	19,8	40	8,1	143	2,7

Očkování a proočkovanost

- z celkového počtu 5 297 případů hlášených v roce 2024*, je u 4 324 případů status očkování znám (81,6 %)
- z celkového počtu 5 297 případů je **3 897 osob očkováno** (73,6 %)

Pertuse u cizinců

- nepatrné procento osob má údaj o uprchlictví či importu
- v kolonce uprchlík 10x UA
- v kolonce import 16x (2x ze zemí Arabské em., Rakousko, Itálie, Španělsko, Ukrajina a po jednom z dalších destinací)

Poznámka:

- všechna uvedená data jsou průběžná a mohou být upravována.
- * informace platné k datu uvedenému v nadpise

Zdroj dat: ISIN, ČSÚ

Zpracoval: SZÚ odd. EPI a OB